

PORIN SATAMA OY:n TURVALLISUUSOPAS



SAFETY FIRST

PORT
CLEVER MOVE
PORT

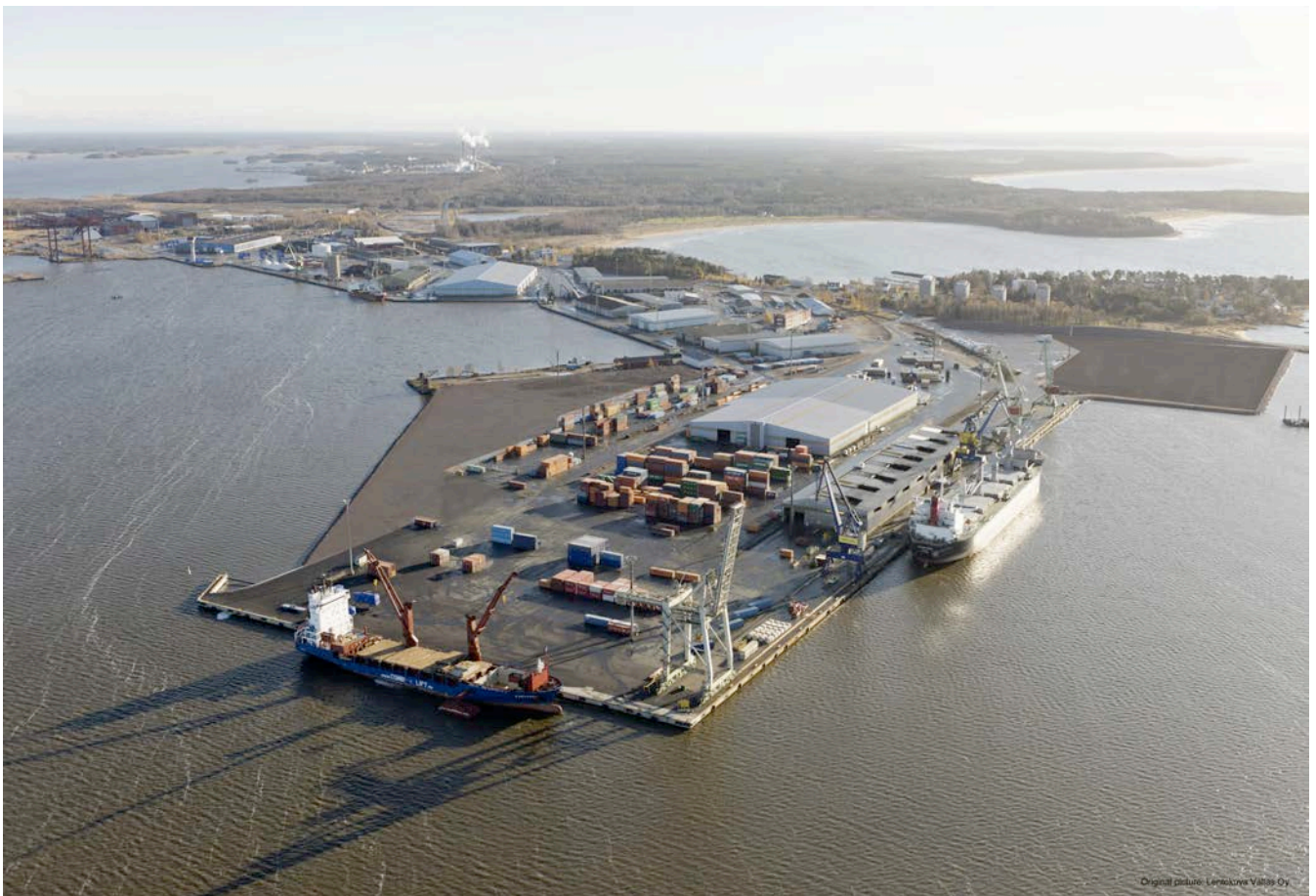
1. PORIN SATAMA OY:N TURVALLISUUSOPAS

Porin Satama Oy noudattaa laatujärjestelmästandardia ISO 9001, ympäristöjärjestelmän ISO 14001 sekä työterveys- ja turvallisuusjärjestelmän OHSAS 18001 vaatimuksia. Tämä edellyttää jokaiselta työntekijältä ja Porin satamassa toimivilta yhteistyökumppaneilta sitoutumista noudattamaan järjestelmien tavoitteiden saavuttamiseksi laadittuja ohjeita ja määräyksiä.

Toimintaamme kohdistuu asiakkaiden ja muiden sidosryhmien vaatimuksien lisäksi myös lainsäädännölliset vaatimukset.

Tämä turvallisuusopas on kohdistettu satama-alueella toimiville yhteiskumppaneille, jotta he kykenisivät toimimaan toimintatapojemme mukaisesti, sekä antamaan omille sidosryhmilleen ajantasaista tietoa Porin Satama Oy:n turva- ja turvallisuusasioista.

Porin Satama Oy:n turvallisuustoiminnan keskeisenä ajatuksena on turvallisuustoiminnan kokonaisvaltainen ja jatkuva parantaminen. Se on järjestelmien toimivuuden ja ihmisten hyvinvoinnin parantamista. Sen saavuttamiseksi satama on panostanut sekä oman henkilöstön että asiakkaiden ja sidosryhmien kouluttamiseen.



2. PORIN SATAMA JA TURVALLISUUS

Porin satamassa turvallisuus on olennainen osa toimintaamme. Se parantaa tuottavuuttamme, kannattavuuttamme ja henkilöstömme, sekä sidosryhmiemme viihtyvyyttä. Turvallisuus on myös perusedellytys hyvän yrityskuvan ja laadun luomiselle.

Ylläpidämme ja kehitämme turvallisuutta satamassa jatkuvasti. Pidämme myös huolta, että laitteemme, palvelumme ja henkilöstömme vastaavat korkeaa kansainvälistä tasoa.

Ennakoimalla riskit lisäämme turvallisuutta, jokaisen henkistä ja fyysistä hyvinvointia sekä minimoimme mahdollisista vahingoista aiheutuvat menetykset.

Vastaamme yhteisin tavoittein toimintamme turvallisuudesta jatkuvasti arvioiden ja kehittämisen sitä.

Noudatamme turvallisuutta koskevia lakeja ja määräyksiä sekä säännöksiä ja ohjeita.

Kehitämme aktiivisesti osaamistamme niin työympäristön kuin henkilöstömme turvallisuuden parantamiseksi.

Tarkastamme ja huollamme laitteemme lakien ja säännöksiä edellyttämin väliajoin.

Koulutamme henkilökuntaamme jatkuvasti uusiin työturvallisuusperiaatteisiin sekä käytännön toimiin.

Valvomme ja edellytämme myös sidosryhmiltämme, että vaarallisten aineiden purkausta, lastausta, kuljetusta ja varastointia suoritetaan ja valvotaan määräysten mukaisesti.

Edellytämme kaikkia ehkäisemään ympäristöhaittojen syntyä satama-alueella.

Satama-alueella työskentelevän henkilöstön ammattitaitoinen ja hyvä turvallisuusosaaminen on edellytys pysyvän tai toistuvan palvelussuhteen syntymiselle sekä jatkamiselle.

3. LIIKKUMINEN JA TYÖSKENTELETTY SATAMA-ALUEELLA

Satama-alueella on kameroilla ja tunnistuslaitteistoilla toimivat automaattiset porttijärjestelmät. Satama-alueella liikkuminen edellyttää erillistä kulkulupaa. Kulkulupien väärinkäyttö aiheuttaa jatkotoimenpiteitä mm. luvan poistamista ja ilmoituksen väärinkäytöstä viranomaisille.

Kulkuluvan voi myöntää joko Porin Satama Oy tai Sataman valtuuttama yritys mikäli yrityksellä on Sataman valtuuttama kulkulupien myöntämisoikeus, se voi myöntää kulkuluvat sekä omille työntekijöilleen että vierailleen. Kaikki myönnetty kulkuluvat näkyvät sataman kulunvalvontajärjestelmässä ja pystytään kontrolloimaan myös sieltä käsin. Satama-alueella liikuttaessa henkilöiden tulee varautua selvittämään asiansa ja tarvittaessa todistamaan henkilöllisyytensä.

Satama-alueella on 30 km/h nopeusrajoitus ja satama-alueella noudatetaan voimassaolevia liikennesääntöjä. Siirtyminen ja liikkuminen satama-alueella tulee tapahtua pääsääntöisestä alueella olevia liikenneväyliä pitkin.

Satama-alueen lastinkäsittely- ja liikennealueella työskenneltäessä ja liikuttaessa on käytettävä vähintään CE1-merkittyä näkyvää suoja/varoitusvaatetusta. Työskenneltäessä nosturien läheisyydessä, laitureilla, varastoissa yms. alueilla on lisäksi käytettävä hyväksyttyä suojakypärää sekä suojalaseja. Aluksien kiinnityksissä ja irrotuksissa on edellisten lisäksi käytettävä hyväksyttyjä pelastusliivejä. Aluksen koosta riippumatta sen kiinnityksessä ja irrotuksessa pitää olla vähintään kaksi henkilöä kerrallaan. Työnjohtajat ja vuorossa oleva satamavalvoja valvovat suojavälineiden oikeaa käyttöä, toimintaa ja kuntoa.

Laiturit, varastot, kentät ja kulkutiet on pidettävä turvallisen työskentelyn edellyttämässä kunnossa. Laiturien reunaan on jätettävä vähintään 1,2 metrin vapaa tila. Muille kuin odotus- ja pysäköintipaikoille jätetyt kulkuneuvot satama siirtää asianomaisen laskuun satama-alueen ulkopuolelle. Laiturilla sijaitsee 100 metrin välein oranssin värinen kelluvalla köydellä varustettu pelastusrengas, yläpäästä kannatustuella varustetut tikkaat ja pyöreäkärkinen varrellinen haka. Lisäksi laiturin reunassa sijaitsee laiturille johtavia varoitusvärillä maalattuja kiinteitä tikkaita, joiden yläpäässä laiturilla on kädensija.

Työskenneltäessä yli 1,5 metriä korkean lastin päällä tai muissa putoamisvaarallisissa olosuhteissa, on avoin reuna suojattava tai ehkäistävä putoamisvaara muilla tavoin esim. turvavaljailla.

Lastauksesta ja purkamisesta vastaavan työnjohtajan ja aluksen päällikön on yhdessä varmistettava, että kukin työvaihe voidaan tehdä turvallisesti ja että yhteydenpito ja tiedonkulku osapuolten kesken toimivat riittävästi. Erityisesti on varmistettava, että menettelytavat keskeytys- ja hätätilanteissa ovat turvalliset. Lastaus- tai purkamistyön aikana ei saa tehdä muuta työtä, joka aiheuttaa työympäristöön voimakasta melua, pölyä, kaasua tai muuta vastaavaa ainetta.

Nostolaitteen käyttäjällä, siirtolaitteen kuljettajalla, merkinantajalla ja näyttäjällä on oltava hyvä näkö ja kuulo, sekä riittävä ammattitaito.

Satamanosturin kuljettajalla on oltava asianmukainen alan ammattitutkinto tai sen soveltuva osa.

4. VAARALLISET AINEET

Vaarallisia aineita on säilytettävä satama-alueella asianmukaisissa tiloissa ja niille erikseen varatulla alueella. Säilytyksessä on erityisesti otettava huomioon aineiden yhteisvaikutus ja huolellinen erottelu säilytystilassa.

Vaarallisen aineen lastauksessa ja purkamisessa on otettava soveltuvin osin huomioon kansainvälisessä merenkulussa vakiintuneesti noudatettavat ohjeet.

Vaarallisen aineen käsittelyssä työpaikalla on oltava henkilö, jolla on käytettävissään ja joka tuntee kansainvälisen merenkulkujärjestön (IMO) koodin mukaiset käsittely- ja hätätilanneohjeet.

ILMOITUKSET VAARALLISISTA AINEISTA

ENNAKKOILMOITUS Lastiin sisältyvästä räjähdysvaaran, paloherkkyyden tai muiden sellaisten ominaisuuksien johdosta vaaralliseksi katsottavista aineista, jotka on sisällytetty Inter-Governmental Maritime Organisation (IMO) laatiman (IMGD)-koodiin, on jätettävä satamaviranomaiselle kirjallinen selitys ennen laivan saapumista satama-alueelle.

ILMOITUS VAARALLISESTA AINEESTA

Lähettäjän tai laivaajan on ennen vaarallisen aineen satama-alueelle toimittamista ja aluksen päällikön hyvissä ajoin ennen purkamistyön aloittamista annettava satamalle ja lastaus- ja purkamistyöstä vastaavalle työnjohtajalle kirjallinen selvitys vaarallisesta aineesta.

ILMOITUSTEN TEKOTAPA

Ilmoitukset on tehtävä satamalle sähköisesti tai faxilla 24 tuntia ennen tavaraerän saapumista satama-alueelle. Viikonloppuina tai arkipyhinä tapahtuvasta tuonnista/viennistä on jätettävä ilmoitus 24 tuntia aikaisemmin edeltävänä arkipäivänä.

Mikäli vaarallista ainetta ei ole edellä tarkoitettulla tavalla pakattu, merkitty tai siitä ei ole tehty ilmoitusta tai ennakkoilmoitusta, satamaviranomainen voi kieltää sen purkamisen aluksesta tai tuomisen maitse satama-alueelle taikka ryhtyä muihin turvallisuustoimiin.

Räjähdys- ja radioaktiivisia-aineita ei saa varastoida ilman satamaviranomaisen lupaa satama-alueelle.

VAARALLISET AINEET ONNETTOMUUDESSA

Vaarallisten aineiden käytöstä ja kuljetuksesta ei normaaliolosuhteissa aiheudu vaaraa ympäristölle. Aine on tällöin pakkauksessaan ja hallituissa olosuhteissa: määrättyssä lämpötilassa, kosteudessa ja paineessa jne. Aineesta tulee vaarallinen vasta, kun se vuotaa ulos pakkauksestaan tai joutuu hallitsemattomaan tilanteeseen, kuten tulipaloon. Onnettomuustilanteet aiheutuvat siten vuodosta tai vaaratilanteesta.

KAASUVUODOT Kaikissa tapauksissa säiliön paine laskee ja kaasun massavirta pienenee. Kun säiliön paine laskee lähelle ulkoista painetta, virtausnopeus alkaa pienetä ja virtauksen synnyttämät pyörteet sekä niiden aiheuttama laimeneminen alkavat vähetä. Tällöin syttyvän kaasusuihkun pituus kasvaa paineen laskiessa. Myrkyllisen kaasun alue on paljon suurempi, kuin syttyvän kaasun.

NESTEVUODOT Normaalilämpötilassa ja –paineessa nestemäinen aine on pakkauksessaan yleensä vain nesteenä, jonka pinnan yläpuolella on aineen höyryn ja ilman seos. Joskus neste on sekoitettuna liuotteeseen. Kun vuotavan nesteen höyrynpaine on alle 1 bar, muodostaa vuoto lammikon. Lammikon haihtuminen riippuu mm.

tuulen nopeudesta ja ilmanlämpötilasta. Useampien hiilivetyjen kaasut ovat ilmaa raskaampaa ja näin ollen vaarallisia.

KIINTEIDEN AINEIDEN VUODOT

Jos kiinteän aineen säiliössä on aukko sisällön pinnan alapuolella, aine valuu ulos. Vuodon massavirta määräytyy eri tekijöistä, kuten aukon koosta, tuotteen raekoosta ja virtausominaisuuksista. Valuminen voi lakata, jos rakeet tukkivat vuotoaukon. Ulosvirtaukseen vaikuttavat useat tekijät.

RADIOAKTIIVINEN SÄTEILY

Radioaktiivisen aineen kuljetuspakkauksen vahingoittuessa on mahdollista, että aine vuotaa tai varisee pakkauksesta. Tätä voidaan verrata myrkyllisen aineen vuotoon ja myrkyllisen aineen tavoin radio-aktiivista ainetta pääsee elimistöön. On muistettava, että säteily on mautonta, hajutonta ja näkymätöntä.

5. VAARATILANTEET SATAMA-ALUEELLA

Merkittävimmät vaaratilanteet satama-alueilla aiheutuvat melkeinpä poikkeuksetta kemikaalilastien kuljetuksista, nostoista ja niiden keskinäisistä yhteensopimattomuuksista tai kemikaaleihin liittyvistä tulipaloista. Vaaratilanteiden välttämiseksi on toiminnassa kiinnitettävä huomiota seuraaviin asioihin.

LASTINKÄSITTELY

- Vapaan nestepinnan huomiointi nostojen ja laskujen aikana.
- Oikean tyyppinen nostokalusto.
- Oikeat nostokohtat ja painojakaumat.
- Oikeassa asennossa olevat lukitusmekanismit.
- Määräajoin tarkastetut nostolaitteet ja nostoapuvälineet.
- Tieto

AJONEUVOLIIKENNE

- Nopeusrajoitusten noudattaminen.
- Yhteentörmäyksien ja ylikäytävönnettömyksien välttäminen.
- Ajouratojen liukkauden huomioon ottaminen.

KORJAUS- JA HUOLTOTYÖT

- Korjaus- ja huoltotyötä ei suoriteta vaarallisten aineiden odotusalueilla eikä vaarallisten aineiden varastointialueilla.

TULITYÖT

- Tulitöiden palovaaran vuoksi on aina harkittava vaihtoehtoisia työmenetelmiä, jos paikka on riskialtis.
- Tulitöiden tekeminen tilapäisellä tulityöpaikalla edellyttää tulitöiden turvallisuustutkintoa eli tulityökorttia.
- Porin sataman alueella tilapäisellä paikalla tehtävä tulityö edellyttää aina kirjallista tulityölupaa jonka myöntää Porin sataman valvomo (kts. Yhteystiedot).

Tapaturman varalta kannattaa jokaisen ennakkoon selvittää itselleen

- Työpaikan ja –kohteen yleisimmät vaaratekijät
- Hätäilmoituksen tekotapa ja yhteystiedot
- Ensiapuvälineiden sekä –kaapin sijainnit ja sisältö
- Alkusammutuskaluston sijainti
- Hätäsuihkujen sijainnit ja toiminto

6. TOIMINTA HÄTÄTILANTEESSA JA ENSIAPU

Arvioi tilanne

- Harkinta on usein paljon tärkeämpää kuin nopeus.
- Selvitä mitä on tapahtunut, autettavien määrä ja avun tarve.

Pelasta

- Lähesty vaarallista kohdetta harkiten vaarantamatta omaa tai muiden terveyttä

Estä lisäonnettomuudet

- Varoita vaarallisen kohteen lähistöllä olevia

Aloita painelu-puhalluselvitys

1. Saatko henkilön hereille?

Herättele häntä puhuttelemalla ja ravistelemalla.
Henkilö ei herää.

2. Soita hätänumeroon 112.

Voit myös huutaa apua ja pyytää paikalla olevia tekemään hätäilmoitus numeroon 112. Hätäkeskuksen antamia ohjeita tulee noudattaa.

Käännä tämän jälkeen autettava

1. Saatko henkilön hereille?

Herättele häntä puhuttelemalla ja ravistelemalla.
Henkilö ei herää.

.2. Soita hätänumeroon 112.

Voit myös huutaa apua ja pyytää paikalla olevia tekemään hätäilmoitus numeroon 112. Hätäkeskuksen antamia ohjeita tulee noudattaa.

Käännä tämän jälkeen autettava selälleen, ja selvitä hengittääkö hän normaalisti?

3. Avaa hengitystie.

Ojenna autettavan pää leuan kärjestä nostamalla ja toisella kädellä otsasta painamalla. Samalla **katso, kuuntele ja tunnustele hengitystä**. Liikkuuko rintakehä? Kuuluuko hengityksen ääni? Tuntuuko ilman virtaus poskellasi? Arvio onko hengitys normaalia, epänormaalia tai hengitys puuttuu. Mikäli epäröit, toimi kuin hengitys ei olisi normaalia.

Hengitys ei ole normaalia tai se puuttuu.

4. Aloita paineluelvytys.

Aseta kämmenesi tyviosa keskelle autettavan rintalastaa ja toinen kätesi rintalastalla olevan käden päälle. Sormet ovat limittäin. Paina suorin käsivarsin kohtisuoraan alaspäin 30 kertaa siten, että rintalasta painuu 5 - 6 cm. Anna rintakehän palautua paineluiden välissä. Keskimääräinen painelutiheys on 100 kertaa minuutissa, eikä ylitä 120 kertaa minuutissa. Laske painelut ääneen.

5. Puhalla 2 kertaa.

Avaa hengitystie. Aseta suusi tiiviisti autettavan suun päälle ja sulje sormillasi hänen sieraimensa. Puhalla rauhallisesti ilmaa autettavan keuhkoihin. Puhalluksen aikana katso, että autettavan rintakehä nousee (liikkuu).

Toista puhallus. Kahden puhalluksen kesto on 5 sekuntia.

6. Jatka elvytystä tauotta rytmillä 30:2,

kunnes autettava herää: liikkuu, avaa silmänsä ja hengittää normaalisti, ammattihenkilöt antavat luvan lopettaa tai voima-si loppuvat.

NÄIN TEET HÄTÄILMOITUKSEN

Yleiseurooppalainen hätänumero

1 1 2

Kun soitat,

1. Kerro mitä on tapahtunut: Onnettomuus vai sairauskohtaus?
2. Tapahtumapaikka (satamanosa /rakenne, laituri, varasto ...)
3. Onko ihmisiä vaarassa+?
4. Vastaa selkeästi kysymyksiin.
5. Muista opastaa auttajat paikalle.
6. Älä katkaise yhteyttä ennen kuin saat siihen luvan.



TOIMINTA TULIPALOTILANTEISSA

PELASTA Pelasta välittömästi vaarassa olevat

SAMMUTA JA RAJOITA

Käytä alkusammuttimia ja paloposteja. Estä palon leviäminen. Jos palo on syttynyt kiinteistöissä tai varastoissa, sulje ovet.

TEE HÄTÄILMOITUS

Palohälytyspainikkeesta tai soittamalla **hätänumeroon 112**.
Ilmoita palosta välittömästi myös **satamavalvontaan 0447012623**

OPASTA

Opasta pelastuslaitoksen yksiköt paikalle ja anna tilanneselvitys tapahtumasta.

Alkusammutus palon sammuttamiseksi on oltava riittävän tehokas ja sammutuskalustoa on käytettävä ennakoivasti ja rajoittavasti.

ÄLÄ VIIVYTTELE HÄLYTYKSEN ANTOA, JOS TILANNE ON VÄHÄÄKÄÄN UHKAAVA

Ilmoittaessasi tapahtumasta satamavalvontaan, tämä hälyttää sataman omat vastuuhenkilöt avustamaan paloviranomaisia.

KEMIKAALIONNETTOMUUDEN HÄTÄ-ILMOITUKSEN SISÄLTÖ

Tehdessäsi ilmoituksen **hätänumeroon 112**

KERRO

- Mitä on tapahtunut
- Onko loukkaantuneita
- Mikä aine(-et) on osallisena onnettomuudessa (luokka ja UN No)
- Palaako tai vuotaako jokin
- Millainen on onnettomuuspaikka (mahdollinen opastus alueelle)
- Onko lähellä yleistä liikennettä
- Tuulen suunta alueella

Tee tapahtuneesta ilmoitus myös **satamavalvontaan 0447012623**

Lähestyessäsi onnettomuuspaikkaa, jossa on mukana jotakin lastia (ei ainoastaan vaarallisia-aineita) niin:

- **Poista ja pidä sivulliset loitolla tapahtumapaikasta.**
- **Älä kävele tai koske vuotaneeseen aineeseen.**
- **Vältä höyryjen, savujen, huurujen, pölyjen hengittämistä myös silloin, kun kyseessä eivät ole vaaralliset aineet.**
- **Älä oleta, että kaasut tai höyryt ovat vaarattomia, vaikka haju puuttuu.**

ONNETTOMUUS, JOSSA EI OLE TULIPALOA EIKÄ VUOTOA

Ensi näkemällä tällainen onnettomuus ei vaikuta kovinkaan huolestuttavalta. On kuitenkin tilanteita, jossa siirtymä vakaasta ja vaarattomasta tilanteesta suuronnettomuuteen on pieni.

Tilanne on varmasti vaaraton, kun on selvästi osoitettavissa, että suoranaista vaaraa ei enää ole eikä sitä voi syntyä. Sen vuoksi on aina pyrittävä hankkimaan mahdollisemman paljon tietoa ko. aineesta sekä sen kuljetus- ja säilytysolosuhteista.

KEMIKAALIROISKEET IHOLLE JA SILMIIN

Huuhtelee potilaan vammoja hätäsuihkun tai silmäsuihkun alla 15-30 min. keskeytyksettä ennen jatkohoitoon lähettämistä

Hoitohenkilökunnalle on aina mentävä tieto siitä, mikä kemikaali aiheutti onnettomuuden (esim. käyttöturvallisuustiedote, turvaohjekortti tai jokin muu, mistä selviää vaikuttava aine).

Älä turhaan liikuttele vaikeasti loukkaantunutta, ellei ympäristöstä johtuva vaara siihen pakota.

Jokainen on velvollinen osallistumaan myös onnettomuuksien jälkiselvittelyihin, jolla ensisijaisesti estetään vastaavien tapausten toistuminen.

TOIMINTA ÖLJYVAHINGON SATTUESSA

Sataman oma öljytorjunta perustuu pitkälti käytännön toimiin avustaen pelastuslaitosta öljyvahinkojen torjunnassa kaikin mahdollisin tavoin. Se, miten öljytorjunta pannaan toimeen ja miten siihen varaudutaan, riippuu sen hetkisistä olosuhteista:

MAALLA TAPAHTUVA ÖLJYVAHINKO

Jos öljyvahinko on niin suuri, että torjuntatoimiin tarvitaan pelastuslaitoksen apua, tee heti **ilmoitus hätänumeroon 112**. Ilmoita tapahtuneesta myös **satamavalvontaan** (päivystää 24 h/vrk), joka informoi edelleen alueesta vastaavia henkilöitä. Nämä henkilöt toimivat yhteistyössä pelastuslaitoksen kanssa avustaen torjuntatoimissa, liikenteen ohjauksessa sekä alueen eristämässä tarpeen niin vaatiessa.

MERIALUEELLA TAPAHTUVA ÖLJYVAHINKO

Toimi samoin kuten maalla tapahtuvassa öljyvahingossa. Talvisissa olosuhteissa jää vaikeuttaa öljyntorjuntaa. Öljyn kerääminen jääolosuhteissa on monin verroin hankalampaa kuin kesällä. Öljytorjunta-aluksen järjestää paikalle pelastuslaitos tilanteen niin vaatiessa.



Sivu

1	Porin sataman turvallisuusopas.
2	Porin satama ja turvallisuus.
3	Liikkuminen ja työskentely satama-alueella.
4 – 5	Vaaralliset aineet.
6	Vaaratilanteet satama-alueella.
7 – 11	Toiminta hätätilanteessa ja ensiapu.
13	Yhteystiedot.

7. PORIN SATAMA – YHTEYSTIEDOT

Porin Satama Oy

Merisatamatie 4
Fin-28880 Pori

E-mail: info.port@portofpori.fi

Toimitusjohtaja

Sari Virtanen

Puh. +358 (0)400 568 501

E-mail: sari.virtanen(at)portofpori.fi

Liikenne- ja turvaosasto

Pekka Friman

Puh. +358 (0)2 621 2633, +358 (0)44 701 2633

E-mail: pekka.friman(at)portofpori.fi

Operatiivinen osasto

Kai Heinonen

Puh. +358 (0)44 701 2616

Email: kai.heinonen(at)portofpori.fi

Kemikaalisatama

Henrik Räisänen

Puh +358 (0)44 701 2622

E-mail henrik.raisanen(at)portofpori.fi

Nosturivalvomo 24/7

Puh. +358 (0)2 621 2609, +358 (0)44 7012622

Mäntyluoto työnjohto

Harry Nore

Puh. +358 (0)44 701 2624, E-mail: harry.nore(at)portofpori.fi

Juha-Pekka Tall

Puh. +358 (0)44 701 2621, E-mail: juha-pekka.tall(at)portofpori.fi

Tahkoluoto työnjohto

Jukka Harjunpää

Puh. +358 (0)44 701 2625, E-mail: jukka.harjunpaa(at)portofpori.fi

Satamavalvonta

Puh. +358 (0)44 701 2623 E-mail: valvojat.satama(at)portofpori.fi

Porttipalvelut

Puh. +358 (0)2 634 3662, +358 (0)44 701 4588

Turvapäällikkö (24h)

Puh +358(0)44 701 9065

Satakunnan hätäkeskus

112