



**Satakun
hyvinvo**

Turvallisuustiedote

Boliden Harjavalta Oy, Mäntyluoto

29.8.2024

Sisällys

Turvallisuustiedote	1
1 Suunnitelmatiedot ja säädöstausta	3
2 Yleistiedot alueesta	4
3 Onnettomuusvaaran kuvaus	5
4 Pelastustoiminta	7
4.1 Viranomaistoiminta ja kohteen pelastusorganisaatio	7
4.2 Väestön varoittaminen	7
4.3 Suojautumistoimenpiteet	9

1 Suunnitelmatiedot ja säädöstausta

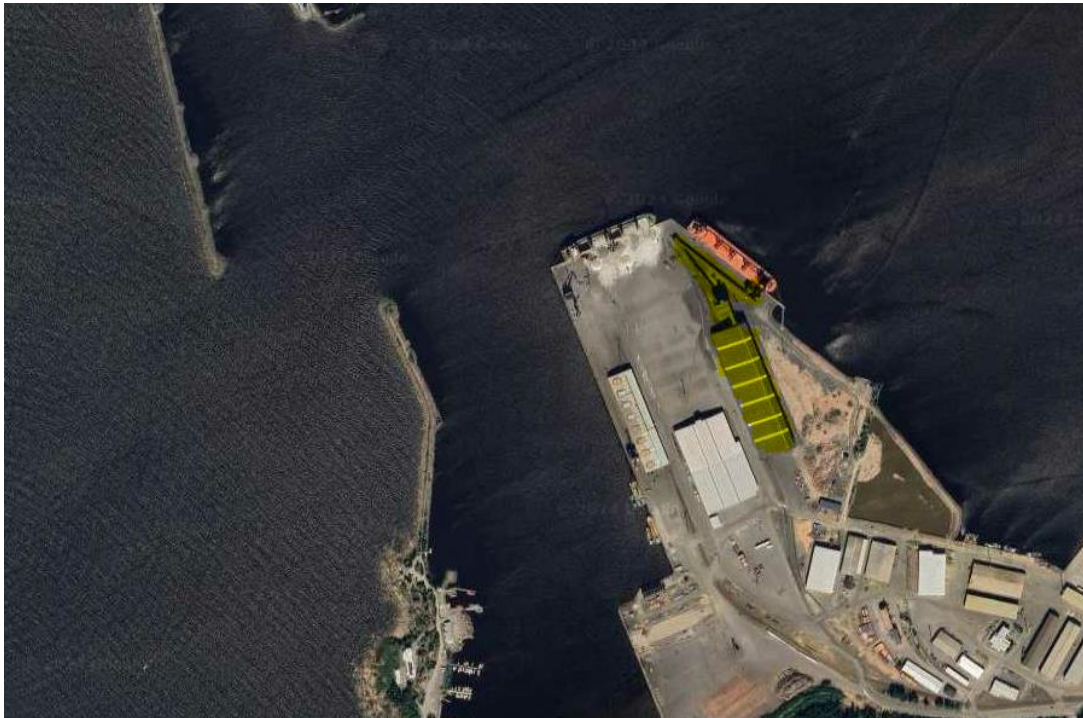
Tämä turvallisuustiedote on pelastuslaitoksen ja Kirjoita tekstiä napsauttamalla tai napauttamalla tätä. yhteistyössä laatima ulkoiseen pelastussuunnitelmaan liittyvä tiedote, joka sisältää tiedot kohteen suuronnettomuusvaaroista, väestön varoittamisesta, turvallisuustoimenpiteistä sekä toimintaohjeista suuronnettomuustilanteessa. Turvallisuustiedote on nähtävillä pelastuslaitoksen internetsivuilla.

Ulkoinen pelastussuunnitelma on pelastustoiminnan johtamista tukeva asiakirja, jonka tarkoituksena on varmistaa mahdollisimman tehokas sammutus- ja pelastustoiminta suuronnettomuustilanteissa.

Suunnitelma perustuu pelastuslain (379/2011) 48§:n sekä ulkoisista pelastussuunnitelmista annettuun SM:n asetukseen (1286/2019). Ulkoisen pelastussuunnitelman laatimisessa huomioidaan toiminnanharjoittajan laatima turvallisuusselvitys ja sisäiset pelastussuunnitelmat.

2 Yleistiedot alueesta

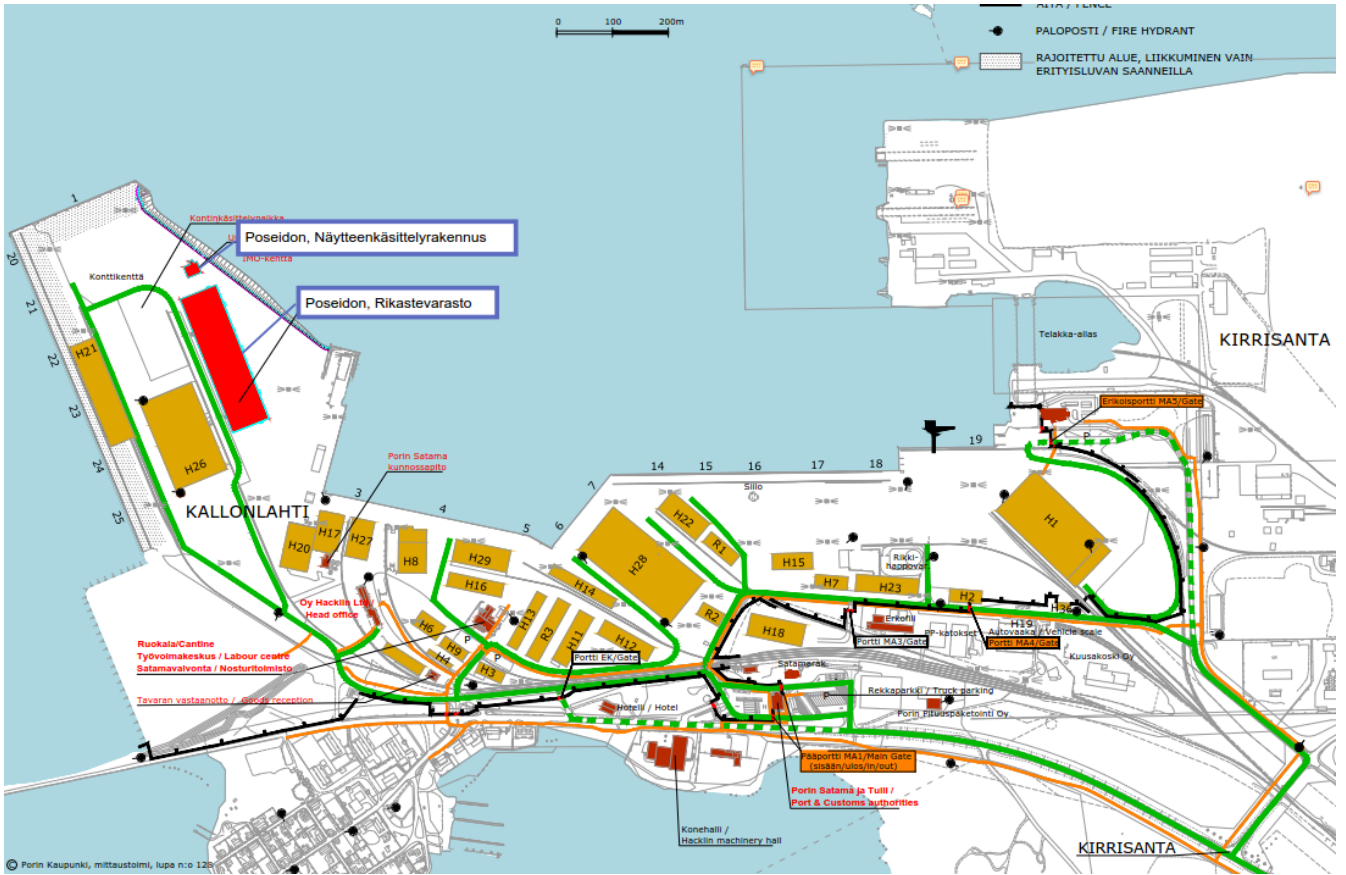
Otsikko	Turvallisuustiedote
Kohteen nimi	Boliden Harjavalta, Mäntyluodon näytteenottolaitos sekä rikastevarasto
Osoite ja yhteystiedot	Boliden Harjavalta Oy, Porin Mäntyluodon satama (Kallo) Merisatamantie 4, 28880 PORI
Kohteen ja toiminnan lyhyt kuvaus	Boliden Harjavalta Oy käsittelee Porin Satamassa Mäntyluodossa vaarallisia kemikaaleja kuten, kupari- ja nikkelirikasteita. Mäntyluotoon on rakennettu kupari- ja nikkelirikasteiden näytteenkäsittelyrakennus sekä uusi rikastevarasto. Rakennukset ovat valmistuneet 2022 ja laitetestaukset on aloitettu vuoden 2023 alussa. Varsinaiseen tuotantokäyttöön laitos otettiin vuoden 2024 alussa. Rikastevarasto on pääkäyttötarkoitukseltaan tuotanto- ja varastotilaa. Sen pinta-ala on 17 000 m² ja se on varustettu paloilmittimella ja savunpoistolla samoin kuin näytteenottolaitos. Rikasteet tulevat laitokselle laivoilla, joista rikaste siirretään nostokauhalla lastaussuppiloon, josta ne johdetaan sataman kuljetinhihnalle. Kuljetinhihna kuljettaa rikasteen näytteenottolaitokselle. Näytteenottolaitokselta rikaste kuljetetaan Boliden Harjavalta Oy:n hinnakuljettimella rikastevarastoon. Rikastevarastosta rikasteet kuljetetaan Harjavallan sulatoille junilla.



3 Onnettomuusvaaran kuvaus

Kohteen turvallisuusselvityksen mukaiset suuronnettomuusvaarat on kuvattu alla olevassa taulukossa.

Onnettomuusskenaario	Onnettomuusskenaariosta aiheutuvat vaarat	Vaikutusalue ja suojautumistoimenpiteet
Liikenneonnettomuus satama-alueella. Työkoneen ja rekka-auton törmäys	Ajoneuvon polttoainetta vuotaa maastoon / mereen → Ympäristövahinko	50 metriä
Kuparirikaste Kupari (Cu:na) 20-40 % Lyijy (Pb:nä) < 0,5 % Arseeni (As:na) < 0,2 % Hiekkamainen, harmaa/ruskea/ vihreä, hajuton.	Saattaa heikentää hedelmällisyyttä tai vaurioittaa sikiötä 1A, Epäillään aiheuttavan syö-pää.2, Saattaa vahingoittaa elimiä 2A, Voi aiheuttaa allergisen reaktion 1, Erittäin myrkyllistä vesieliöille 1, Erittäin myrkyllistä vesieli-öille: pitkäaikaisia hait-tavaikutuksia.1	Varastoon ei mennä ilman hengityssuojaimia. Kolaritilanteessa eristys 50 metriä
Nikkelirikaste Nikkeli (Ni:nä) 10-20 % Koboltti (Co:na) < 0,7% Arseeni (As:na) < 0,1 % Hiekkamainen, harmaa/vihreä/ ruskea, hajuton.	Suurina määrinä itsestään kuumeneva, voi syttyä palamaan. Voi aiheuttaa hengitettynä allergia- tai astmaoireita tai hengitysvaikeuksia.	Varastoon ei mennä ilman hengityssuojaimia. Kolaritilanteessa eristys 50 metriä
1202 (KEVYT POLTTOÖLJY) leimahduspiste enintään 60 °C Ajoneuvo törmää polttoainesäiliöön ja polttoöljyä pääse valumaan maahan	Terveysvaara ja palovaara kts. Tokeva ohjeet	20 metriä



4 Pelastustoiminta

4.1 Viranomaistoiminta ja kohteen pelastusorganisaatio

Ulkoinen pelastussuunnitelma sisältää toimintasuunnitelmat kohteessa tapahtuvien suuronnettomuuksien varalta. Toimintasuunnitelmissa on määritelty suuronnettomuustilanteiden vaatimat resurssit, keskeiset tehtävät sekä suunniteltujen resurssien mukaiset organisaatio- ja viestiliikennekaaviot. Todelliset resurssit ja tehtävät määräytyvät aina onnettomuuskohtaisesti.

Pelastuslaitoksen ja muiden viranomaisten tehtäväjako suuronnettomuudessa on kuvattu alla olevassa taulukossa.

Viranomainen	Tehtävät
Pelastuslaitos	Onnettomuustilanteen yleisjohtaminen Väestön varoittaminen ja suojavaistötoimenpiteiden johtaminen Pelastustoiminta ja vaara-alueen eristäminen Onnettomuustutkinnan avustaminen
Poliisi	Eristäminen vaara-alueen ulkopuolella Onnettomuustutkinta omalta osaltaan
Ensihoitopalvelu	Ensihoitopalvelun johtaminen Loukkaantuneiden ensihoito ja kuljetus
Toiminnanharjoittajan asiantuntija- ja pelastushenkilöstö	Pelastustoimien tukeminen sekä opastaminen Aloittaa sammutus- ja pelastustoimet, mihin he omatoimisesti kykenevät Asiantuntijatoiminta

4.2 Väestön varoittaminen

Pelastustoiminnan johtaja vastaa väestön varoittamisesta sekä onnettomuustilanteeseen liittyvästä tiedottamisesta. Tilanteen edellyttäessä väestön varoittamista annetaan yleinen vaaramerkki sekä laaditaan vaaratiedote. Vaaratiedotteessa väestöä kehoitetaan poistumaan vaaralliselta alueelta sekä annetaan ohjeet evakuoinnista ja sisälle suojautumisesta. Vaaratiedote julkaistaan paikallisessa mediassa molemmilla kotimaisilla kielillä.

Väestöhälyttimet

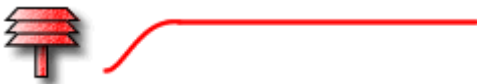
Vaara-alueelle ja sen läheisyyteen on sijoitettu väestöhälyttimiä, joilla voidaan antaa yleinen vaaramerkki alueelle. Vaara-alueella sijaitsevat väestöhälyttimet on sijoitettu satamassa varaston H6 viereen (kuuluvuus 1km), Reposaaressa Kaivotiellä (kuuluvuus 2,5 km) ja Kaanaassa vesitornissa (kuuluvuus 2,5 km). Väestöhälyttimien kuuluvuus on tuulen suuntaa, eri vaaran leviämisen suuntaan, parempi kuin vastatuuleen.

Yleinen vaaramerkki



- Yhden minuutin pituinen nouseva äänimerkki (pituus 7 sekuntia) ja laskeva äänimerkki (pituus 7 sekuntia) tai
- Viranomaisen kuuluttama varoitus
- Kokeilumerkki on 7 sekunnin pituinen tasainen ääni

Vaara ohi – merkki



- Vaara ohi -merkki on yhden minuutin mittainen tasainen äänimerkki ja se on ilmoittaa, että uhka tai vaara on ohi
- Kokeilumerkki on 7 sekunnin pituinen tasainen ääni

Toimi näin kuultuasi yleisen vaaramerkin

1. Siirry sisälle. Pysy sisällä.
2. Sulje ovet, ikkunat, tuuletusaukot ja ilmanvaihto
3. Avaa radio ja odota rauhallisesti ohjeita
4. Vältä puhelimen käyttöä, etteivät linjat tukkeudu
5. Älä poistu alueelta ilman viranomaisten kehotusta, ettet joudu vaaraan matkalla.

Gör så här när du hör den allmänna farosignalen:

1. Gå in inomhus och stanna kvar där
2. Stäng dörrar, fönster, vädringsluckor och ventilationsanordningar ordentligt.
3. Sätt på radion och vänta lugnt på anvisningar.
4. Undvik att använda telefonen så att linjerna inte blockeras.
5. Avlägsna dig inte från området annat än på uppmaning av myndigheterna, annars kan du bli utsatt för fara på vägen

4.3 Suojautumistoimenpiteet

Pelastustoiminnan johtaja päättää sisälle suojautumisesta ja mahdollisesta suojaväistöä. Ennen pelastusviranomaisen saapumista kohteeseen, vaara-alueen suojautumistoimet toteutetaan toiminnanharjoittajan sisäisten ohjeiden mukaisesti.

Ensisijainen toimenpide tehdasalueen ulkopuolella on sisälle suojautuminen. Tarvittaessa pelastustoiminnan johtajan käskystä toteutetaan suojaväistö (nopea siirtyminen pois vaara-alueelta).

- Annetaan yleinen vaaramerkki sataman alueella ja tarvittaessa myös Reposaassa tai Kaanaassa.
- Julkaistaan vaaratiedote, jossa määrätään sisälle suojautuminen / ohjeistetaan suojaväistötoimet
 - Avaa radio.
 - Jos sinulla päivitetty 112 Suomi sovellus puhelimessa, avaa tiedotteet välilehti.
- Suojautumis- ja suojaväistöohjeita voidaan täydentää tiedotteilla paikallisradiossa sekä Satakunnan pelastuslaitoksen X-sivuilla (vaatii kirjautumisen).
- Väestön varoittamiseen ja ohjeistamiseen voidaan käyttää siirrettäviä väestöhälyttimiä tai ajoneuvojen ulkokaiuttimia.
- Evakuoitaville järjestetään tilapäinen sijoituspaikka sekä kuljetukset sijoituspaikkaan
- Sijoituspaikkana toimii turvallisessa paikassa sijaitseva riittävän suuri tila esimerkiksi koulurakennus/ liikuntatila, jonne järjestetään tilanteen kesto huomioiden tarvittava huolto